

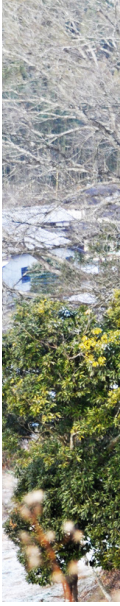
令和5年度の

和水町定住促進 プラン

和水町
Nagomi Town



Nagomi town, Kumamoto





季節で空気の香りが違うことに気づいた。
すれ違う子どもが挨拶をしてくれた。
私は、忘れていた大切なことを
この町で思い出した。

1 江田船山古墳公園入口から町の中心地を望む。古墳群は、いにしえより人々がこの地に生活してきた証し。2 里山の段丘に放牧された牛。この日は珍しく雪が積もり、牛たちも驚いているよう。3 8月に行われる和水町古墳祭のたいまつ行列。闇夜に浮かぶ800もの炎の列は圧巻。4 春、町のいたるところで桜が咲き、うぐいすが一斉に鳴き出す。5 地域の人たちの手で昔から守られてきた神社。和水町の豊富な地下水を象徴する様に、こんこんと水が湧き出ている。6 2月に開催される戦国肥後国衆まつりの合戦シーン。戦国マニアや外国人も集う。事前申込すれば誰でも武者役に参加可能。

なごみまち
**和水町は、「この町に住みたい・住み続けたい」と
思っていただけ町を目指しています。**

「和」の「水」って書いて「なごみ」と読みます。よく「素敵な町名ですね」と言われるのが自慢です。由来は、合併前の旧三加**和**町と旧菊**水**町、それぞれから漢字を1文字ずつもらいました。

熊本県の北部に位置している中山間地域です。決して大きな町ではありませんが、住んでみるとけっこういい町なんですよ。

自然豊かで萌える緑の山々。湧き水も豊富で住宅は井戸水がほとんど。星がきらめく空には天の川が見えたり、蛍だって飛びます。そんな場所で育った和水のコメや野菜、果物、畜産物はそりゃあ美味しいです。

日常の暮らしだって便利です。物産館やスーパー、コンビニ、温泉もあります。保育所はもちろん、病院や運動施設もそろっています。

九州新幹線新玉名駅やJR在来線の各駅、阿蘇くまもと空港、福岡空港までもアクセスが良く、熊本市内や福岡市内も通勤通学圏内です。

そんな和水町ですが、皆さまがより一層「住みたい・住み続けたい」と思ってもらえるよう、応援プランをたくさんご用意しました。これまでのプランを拡充したものや、新たに設けたものもあります。

皆さまのライフステージに寄り添ったプランです。さらに子育てしやすい町になるよう、想いを込めています。

ぜひ最後までご覧ください。

和水町長 石原 佳幸

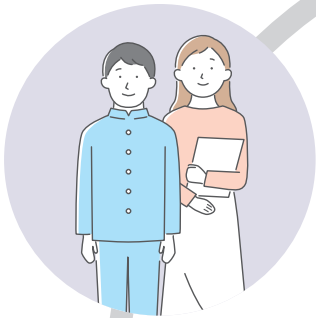
子育てしやすいね！

令和5年度の

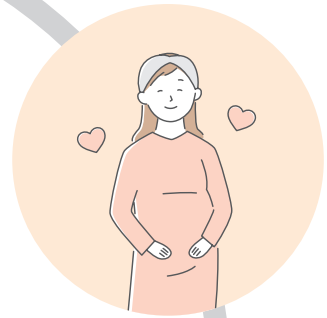
和木町定住促進 プラン



結婚・住まい



高校・大学・就業



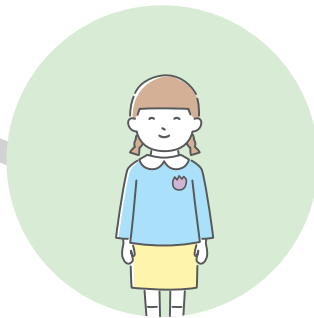
出生前



小学校・中学校



出生後



保育園・幼稚園

担当課

- まちづくり課
- 住民環境課
- 保健子ども課
- 学校教育課
- 農林振興課



結婚・住まい

拡充

新婚さん定住促進奨励金 ●

和水町内に住所を有し、町内に定住する意思のある新婚夫婦に対し、奨励金を支給します。申請期限は婚姻日から1年以内です。

1組 15万円

新築住宅みらい支援補助金 ●

定住のため、100万円以上の住宅（新築または建売）を取得する人に対し、補助金を支給します。

一般世帯	25万円
若者世帯	50万円
町外者	75万円
*子育て加算	20万円 <small>※中学生以下1人につき</small>
*飲用井戸加算	10万円 <small>※簡易水道未整備地域</small>

結婚新生活支援事業補助金 ●

新婚世帯に対し、新居の住居費、引っ越し費用、リフォーム費用の一部を補助します。

上限 29歳以下 60万円
39歳以下 30万円

お試し暮らし住宅 ●

和水町への移住を検討している人に対し、2日以上30日以内で宿泊の利用ができます。

1日利用料
1号棟（古閑区） 1,000円
2号棟（中林区） 1,500円

移住支援金 ●

和水町に住民票を移す直前に、連続して5年以上東京23区に在住しており、移住後は熊本県が支援金の対象としてマッチングサイトに掲載している求人に就業した人に支援金を支給します。

単身世帯 60万円
2人以上の世帯 100万円
*子育て加算 100万円

空き家バンク 活用促進補助金 ●

空き家バンクに物件を登録した人または利用登録者に対し、工事費用などを一部補助します。

不要物撤去 対象経費の2/3以内
(上限20万円)
改修工事等 対象経費の2/3以内
(上限100万円)

民間分譲宅地 開発支援補助金 ●

民間活力による分譲宅地開発に対し、補助金を支給します。

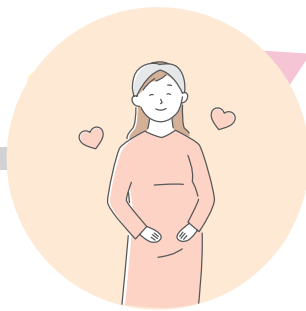
簡易水道整備区域 20万円
それ以外 40万円

※いずれも1区画あたり

老朽危険空家等 除却促進事業補助金 ●

老朽の危険がある空家の解体費用を一部補助します。

上限 50万円



出生前

出産・子育て伴走型支援事業 ● (出産・子育て応援交付金)

妊娠時から出産・子育てまで一貫した相談支援を行うとともに、経済的支援を妊娠後と出生後に行います。

母子手帳交付時 5万円 出産後 5万円

妊婦健康診査費用助成 ●

妊婦の健康管理と母子保健の推進を図るため、妊婦健診の費用を最大14回まで助成します。

風しん予防接種費用助成 ●

妊娠を希望する女性やその配偶者などで、風しん抗体価が低い人に対して予防接種費用を助成します。

上限 1万円(1回のみ)

歯科健康診査費用助成事業 ●

妊婦自身の健康管理と、生まれてくる赤ちゃんの口腔衛生向上を図るため、妊婦歯科検診費を1回助成します。

上限 3,000円

一般不妊治療人工授精助成事業 ●

一般不妊治療を受けるご夫婦の経済的負担を軽減するため、人工授精に要する費用の一部(4万円/組)を助成します。



「子どもたちもお気に入りの温泉」



REAL VOICE

町の人たちの声を
集めてみました!

動物たちののびのび! 自然いっぱい!

「奥深い魅力がたくさん」





出生後

NEW

わくわく子育て応援金① ● (出生祝金)

子どもの出生をお祝いするとともに、健やかな成長を願い、出生祝金を拡充して支給します。

第1子	20万円	第4子	70万円
第2子	30万円	第5子以降	
第3子	50万円		100万円

地域子育て支援拠点事業 ●

親子の交流の場で、毎月様々なイベントを用意しています。子育て情報の提供や気軽に相談もできます。子育ての不安感を緩和し、子どもの健やかな成長のお手伝いをします。

- ・ピノッキオ(菊水ひまわり園)
- ・子育てひろば(役場支所内)

なごみ子育て講座 ●

就学前の子どもを育てる保護者を対象とした子育て講座です。毎年度1回実施。

B P 講座(ベビープログラム) ●

第1子(生後2カ月～8カ月の赤ちゃん)を持つ母親を対象とした子育て講座。毎年度3回実施。

ひとり親家庭等医療費助成 ●

母子家庭の母、父子家庭の父およびそのいずれかの者に扶養されている児童、または父母のいない児童の医療費の一部負担分の一部を助成します。

子ども医療費助成 ●

満18歳になる日以後の、最初の3月31日まで、子どもの医療費(保険適用分)の一部負担金の全額を助成します。

※付加給付・高額療養費は差し引きます。

和水町産後ケア事業 ●

「育児ってこれであってる?」「卒乳のやり方がわからない」など、出産後の育児に対する不安がある人、支援を必要としている人向けに、助産師や町の保健師・栄養士などの専門職がサポートします。

対象：和水町に住む産後1年未満のお母さんとその子ども

新生児聴覚検査費用助成 ●

新生児聴覚検査は、赤ちゃんの聴覚に関する異常の早期発見と早期療育を目的として行われています。赤ちゃんが誕生した産婦人科などで有料で検査を受けることができ(実施していない医療機関もあります)、和水町ではその費用を一部助成します。

対象となる検査：自動 ABR・OAE

助成額：5,000円(ただし検査費用が5,000円を下回る場合は、その額)

毎日笑顔がたえません笑





保育園・幼稚園

NEW

保育園副食費の無償化 ●

子育て世帯の経済的負担を軽減し、子育て環境の充実を図るため、満3歳以上の子どもの副食費 56,400 円 (年額) を全額補助します。

認可保育所、認定こども園 ●

保護者が、昼間、就労、病気、看護などにより家庭で保育ができない場合に、保護者に代わって、その子どもの保育をするための児童福祉施設です。

認可保育所・・公立1、私立2
認定子ども園・・私立1
(教育認定あり)

子育て援助活動支援事業 ● (ファミリー・サポート・センター事業)

子育てを援助してほしい人(依頼会員)と、子育てを援助したい人(提供会員)がお互いに信頼関係を築きながら、子どもを預けたり、預かったりする子育て援助活動です。

延長保育事業 ●

保育認定子どもを、保護者の希望により定時の預かり時間よりも延長して保育を行います。

一時保育事業 ●

保護者が子どもの面倒を見ることができない時に、1日や時間単位で一時的に子どもを保育所などに預けられるサービスです。

幼児英語教育 ●

町内すべての園と地域子育て支援拠点に外国人講師を派遣し、未就学児童に対して、英語で積極的にコミュニケーションを取ることができるよう、体験活動などを行っています。

病児・病後児保育事業 ●

病気または病気の回復期にある児童を一時的に預かって保育します。

- ・病児・病後児保育室そら (あおば保育園内)
- ・ひだまりキッズ (県北病院敷地内)

【活動内容】 保育施設への子どもの送迎、保育施設の業務時間外や保護者が病気などの時の子どもの預かり、小学校の授業開始前や放課後の子どもの預かり など



— RUNNING! RUNNING! —

英語っておもしろいな ♪ /





小学校・中学校

NEW

わくわく子育て応援金② ● (入学祝金)

子どもの入学をお祝いし、保護者の経済的負担を軽減するため、入学祝金を支給します。

小学校入学時	5万円
中学校入学時	10万円
高校入学時	15万円

標準服支給(小学校) ●

小学校入学時に、標準服を1着支給します。

放課後児童健全育成事業 ● (放課後児童クラブ)

保護者が労働などにより昼間家庭にいない小学生の児童を、各施設で授業終了後や長期休暇中などに預かります。

NEW

学校給食費の無償化 ●

和水町立小・中学校に在籍する児童生徒の保護者に対し、経済的負担を軽減するため、学校給食費を全額補助します。

小学校	254円×食数
中学校	300円×食数

小中学生の就学援助費制度 ●

経済的理由により就学が困難と認められる児童生徒の保護者または就学予定者の保護者に、義務教育に関する費用の一部を援助します。

対象：学用品費、通学用品費
校外活動費、修学旅行費 など

中学生英語検定チャレンジ補助金 ●

生徒の英語力の向上や英語学習の意欲向上を目的に、実用英語技能検定(英検)を受験する中学生の保護者に対し、検定料を全額補助します。





高校・大学・就業

ヒトパピローマウイルス感染症に係る任意接種償還払い事業 ●

積極的な接種勧奨差し控えにより定期接種の対象年齢を過ぎて任意接種を自費で受けた人に対し、任意接種の費用を助成します。
※令和6年度末に事業終了予定

対象

平成9年4月2日～平成17年4月1日に生まれた女子

新規就農者対策助成金 ●

町内に住所を有し新規に就農した50歳までの人に助成金を支給します。

助成額 20万円

農業機械等補助金 ●

町内に住所がある青年就農認定者に、農業用機械などの事業費の一部を補助します。

事業費の30%以内(上限150万円)

「就農して米作りをしています！」



「実はDJもやっています！」

「手しごとの楽しさを感じています！」



担当・お問い合わせ(和水町役場)

● まちづくり課	0968-86-5721
● 住民環境課	0968-86-5727
● 保健子ども課	0968-86-5730

● 学校教育課	0968-34-3047
● 農林振興課	0968-34-3111

和水町公式

町公式HP



LINE



YouTube



Instagram



facebook



移住定住支援サイト
なごみ移住計画



NAGOMI TOWN

人口 ※R 5. 4月末時点

9,193 人

世帯数 ※R 5. 4月末時点

3,779 世帯



和水町マスコットキャラクター
なごみん

ACCESS 役場本庁からの所要時間

熊本市内まで	約 60 分
福岡市内まで ※高速道路利用	約 60 分
菊水 IC まで	約 3 分
新玉名駅（新幹線）まで	約 15 分
玉名駅（JR 在来線）まで	約 30 分
木葉駅（JR 在来線）まで	約 30 分
阿蘇くまもと空港まで	約 50 分
福岡空港まで ※高速道路利用	約 50 分
佐賀空港まで	約 60 分
有明フェリー長洲港まで	約 40 分



和水町移住定住支援センター

〒 865-0136 熊本県玉名郡和水町江田 455(菊水ロマン館駐車場内)

☎ 0968-79-7535 (火～日：9時～16時)

九州自動車道 菊水 IC から約 5 分